

# List of Signatures

Page 1/1

 **TV 2 Fyn årsrapport 2025.pdf**

Name	Method	Signed at
Frank Nørgaard	MitID	2026-03-26 10:20 GMT+01
Ole Frank Rasmussen	MitID	2026-03-25 14:38 GMT+01
Malene Schröder Pedersen	MitID	2026-03-25 19:00 GMT+01
Andreas Kjærgaard Kjeldsen	MitID	2026-03-25 14:52 GMT+01
Lone Kaalund Døjbak	MitID	2026-03-25 16:46 GMT+01
Lars Havelund Jensen	MitID	2026-03-28 00:04 GMT+01
Gitte Tinning Madsen	MitID	2026-03-27 10:02 GMT+01
Maren Skotte	MitID	2026-03-27 15:19 GMT+01
Stefan Birkebjerg Andersen	MitID	2026-03-26 10:00 GMT+01



This file is sealed with a digital signature. The seal is a guarantee for the authenticity of the document.

External reference: 4B72FAC99F7D40DF9A7B297719388E2E

# Årsrapport 2025



DEN SELVEJENDE INSTITUTION

TV 2 FYN

OLFERT FISCHERS VEJ 31, 5220 ODENSE SØ

ÅRSRAPPORT

2025

37. REGNSKABSÅR

CVR-NR. 12 24 94 38



This file is sealed with a digital signature.  
The seal is a guarantee for the authenticity  
of the document.

Document ID:  
4B72FAC99F7D40DF9A7B297719388E2E

## INDHOLDSFORTEGNELSE

Side

### Påtegninger

Ledelsespåtegning	1
Den uafhængige revisors påtegning	2

### Ledelsesberetning

Virksomhedsoplysninger	6
Hoved- og nøgletal	7
Ledelsesberetning	8

### Årsregnskab 1. januar - 31. december 2025

Resultatopgørelse for 2025	20
Balance pr. december 2025	21
Egenkapitalopgørelse pr. 31. december 2025	23
Pengestrømsopgørelse 1. januar - 31. december 2025	24
Noter til årsrapporten	25
Anvendt regnskabspraksis	33



This file is sealed with a digital signature.  
The seal is a guarantee for the authenticity  
of the document.

Document ID:  
4B72FAC99F7D40DF9A7B297719388E2E

## LEDELSESPÅTEGNING

Ledelse og bestyrelse har dags dato behandlet og vedtaget årsrapporten for 2025 for TV 2 Fyn.

Årsrapporten aflægges efter lov om radio- og fjernsynsvirksomhed, Kulturministeriets bekendtgørelse om vedtægt for de regionale TV 2-virksomheder, Kulturministeriets bekendtgørelse om den regnskabsmæssige adskillelse mellem public service-virksomhed og anden virksomhed samt årsregnskabsloven.

Vi anser den vedlagte regnskabspraksis for hensigtsmæssig, således årsrapporten giver et retvisende billede af virksomhedens aktiver, passiver og finansielle stilling pr. 31. december 2025 samt af resultatopgørelse og pengestrømme.

Endvidere er det vores opfattelse, at ledelsesberetningen indeholder en retvisende redegørelse og er i overensstemmelse med øvrige oplysninger i årsrapporten.

Odense, den 24. marts 2026

I direktionen:

Thomas Funding Therkildsen  
direktør

I bestyrelsen:

Stefan Birkebjerg Andersen  
formand

Maren Skotte  
næstformand

Lars Havelund

Lone Kaalund Døjbak

Gitte Tinning Madsen

Ole Frank Rasmussen

Andreas Kjeldsen



## Den uafhængige revisors revisionspåtegning

### Til bestyrelsen i TV 2 Fyn

#### Konklusion

Vi har revideret årsregnskabet for TV 2 Fyn for regnskabsåret 1. januar - 31. december 2025, der omfatter resultatopgørelse, balance, egenkapitalopgørelse, pengestrømsopgørelse, noter og anvendt regnskabspraksis. Årsregnskabet udarbejdes efter BEK nr. 1530 af 05/12/2024, bekendtgørelse om vedtægt for de regionale TV 2-virksomheder.

Det er vores opfattelse, at årsregnskabet giver et retvisende billede af institutionens aktiver, passiver og finansielle stilling pr. 31. december 2025 samt af resultatet af institutionens aktiviteter og pengestrømme for regnskabsåret 1. januar - 31. december 2025 i overensstemmelse med BEK nr. 1530 af 05/12/2024, bekendtgørelse om vedtægt for de regionale TV 2-virksomheder.

#### Grundlag for konklusion

Vi har udført vores revision i overensstemmelse med internationale standarder om revision og de yderligere krav, der er gældende i Danmark samt standarderne for offentlig revision, idet revisionen udføres på grundlag af bestemmelserne i BEK nr. 1530 af 05/12/2024, bekendtgørelse om vedtægt for de regionale TV 2-virksomheder. Vores ansvar ifølge disse standarder og krav er nærmere beskrevet i revisionspåtegningens afsnit "Revisors ansvar for revisionen af årsregnskabet". Vi er uafhængige af institutionen i overensstemmelse med International Ethics Standards Board for Accountants' internationale retningslinjer for revisoreres etiske adfærd (IESBA Code) og de yderligere etiske krav, der er gældende i Danmark, ligesom vi har opfyldt vores øvrige etiske forpligtelser i henhold til disse krav og IESBA Code. Det er vores opfattelse, at det opnåede revisionsbevis er tilstrækkeligt og egnet som grundlag for vores konklusion.

#### Ledelsens ansvar for årsregnskabet

Ledelsen har ansvaret for udarbejdelsen af et årsregnskab, der giver et retvisende billede i overensstemmelse med årsregnskabsloven samt BEK 1530 af 05/12/2024, bekendtgørelse om vedtægt for de regionale TV 2-virksomheder. Ledelsen har endvidere ansvaret for den interne kontrol, som ledelsen anser nødvendig for at udarbejde et årsregnskab uden væsentlig fejlinformation, uanset om denne skyldes besvigelser eller fejl.

Ved udarbejdelsen af årsregnskabet er ledelsen ansvarlig for at vurdere institutionens evne til at fortsætte driften; at oplyse om forhold vedrørende fortsat drift, hvor dette er relevant; samt at udarbejde årsregnskabet på grundlag af regnskabsprincippet om fortsat drift, medmindre ledelsen enten har til hensigt at likvidere institutionen, indstille driften eller ikke har andet realistisk alternativ end at gøre dette.

#### Revisors ansvar for revisionen af årsregnskabet

Vores mål er at opnå høj grad af sikkerhed for, om årsregnskabet som helhed er uden væsentlig fejlinformation, uanset om denne skyldes besvigelser eller fejl, og at afgive en revisionspåtegning med en konklusion. Høj grad af sikkerhed er et højt niveau af sikkerhed, men er ikke en garanti for, at en revision, der udføres i overensstemmelse med internationale standarder om revision og de yderligere krav, der er gældende i Danmark, samt standarderne for offentlig revision, idet revisionen udføres på grundlag af bestemmelserne i BEK nr. 1530 af 05/12/2024, bekendtgørelse om vedtægt for de regionale TV 2-



virksomheder, altid vil afdække væsentlig fejlinformation, når sådan findes. Fejlinformationer kan opstå som følge af besvigelser eller fejl og kan betragtes som væsentlige, hvis det med rimelighed kan forventes, at de enkeltvis eller samlet har indflydelse på de økonomiske beslutninger, som regnskabsbrugerne træffer på grundlag af årsregnskabet.

Som led i en revision, der udføres i overensstemmelse med internationale standarder om revision og de yderligere krav, der er gældende i Danmark samt standarderne for offentlig revision, idet revisionen udføres på grundlag af bestemmelserne i BEK nr. 1530 af 05/12/2024, bekendtgørelse om vedtægt for de regionale TV 2-virksomheder, foretager vi faglige vurderinger og opretholder professionel skepsis under revisionen. Herudover:

- Identificerer og vurderer vi risikoen for væsentlig fejlinformation i årsregnskabet, uanset om denne skyldes besvigelser eller fejl, udformer og udfører revisionshandlinger som reaktion på disse risici samt opnår revisionsbevis, der er tilstrækkeligt og egnet til at danne grundlag for vores konklusion. Risikoen for ikke at opdage væsentlig fejlinformation forårsaget af besvigelser er højere end ved væsentlig fejlinformation forårsaget af fejl, idet besvigelser kan omfatte sammensværgelser, dokumentfalsk, bevidste udeladelser, vildledning eller tilsidesættelse af intern kontrol.
- Opnår vi forståelse af den interne kontrol med relevans for revisionen for at kunne udforme revisionshandlinger, der er passende efter omstændighederne, men ikke for at kunne udtrykke en konklusion om effektiviteten af institutionens interne kontrol.
- Tager vi stilling til, om den regnskabspraksis, som er anvendt af ledelsen, er passende, samt om de regnskabsmæssige skøn og tilknyttede oplysninger, som ledelsen har udarbejdet, er rimelige.
- Konkluderer vi, om ledelsens udarbejdelse af årsregnskabet på grundlag af regnskabsprincippet om fortsat drift er passende, samt om der på grundlag af det opnåede revisionsbevis er væsentlig usikkerhed forbundet med begivenheder eller forhold, der kan skabe betydelig tvivl om institutionens evne til at fortsætte driften. Hvis vi konkluderer, at der er en væsentlig usikkerhed, skal vi i vores revisionspåtegning gøre opmærksom på oplysninger herom i årsregnskabet eller, hvis sådanne oplysninger ikke er tilstrækkelige, modificere vores konklusion. Vores konklusioner er baseret på det revisionsbevis, der er opnået frem til datoen for vores revisionspåtegning. Fremtidige begivenheder eller forhold kan dog medføre, at institutionen ikke længere kan fortsætte driften.
- Tager vi stilling til den samlede præsentation, struktur og indhold af årsregnskabet, herunder noteoplysningerne, samt om årsregnskabet afspejler de underliggende transaktioner og begivenheder på en sådan måde, at der gives et retvisende billede heraf. Vi kommunikerer med den øverste ledelse om blandt andet det planlagte omfang og den tidsmæssige placering af revisionen samt betydelige revisionsmæssige observationer, herunder eventuelle betydelige mangler i intern kontrol, som vi identificerer under revisionen.

Vi kommunikerer med den øverste ledelse om blandt andet det planlagte omfang og den tidsmæssige placering af revisionen samt betydelige revisionsmæssige observationer, herunder eventuelle betydelige mangler i intern kontrol, som vi identificerer under revisionen.

### **Udtalelse om ledelsesberetningen**

Ledelsen er ansvarlig for ledelsesberetningen.



Vores konklusion om årsregnskabet omfatter ikke ledelsesberetningen, og vi udtrykker ingen form for konklusion med sikkerhed om ledelsesberetningen.

I tilknytning til vores revision af årsregnskabet er det vores ansvar at læse ledelsesberetningen og i den forbindelse overveje, om ledelsesberetningen er væsentligt inkonsistent med årsregnskabet eller vores viden opnået ved revisionen eller på anden måde synes at indeholde væsentlig fejlinformation.

Vores ansvar er derudover at overveje, om ledelsesberetningen indeholder krævede oplysninger i henhold til BEK nr. 1530 af 05/12/2024, bekendtgørelse om vedtægt for de regionale TV 2-virksomheder.

Baseret på det udførte arbejde er det vores opfattelse, at ledelsesberetningen er i overensstemmelse med årsregnskabet og er udarbejdet i overensstemmelse med kravene i BEK nr. 1530 af 05/12/2024, bekendtgørelse om vedtægt for de regionale TV 2-virksomheder. Vi har ikke fundet væsentlig fejlinformation i ledelsesberetningen.

### **Erklæringer i henhold til anden lovgivning og øvrig regulering**

#### **Udtalelse om juridisk-kritisk revision og forvaltningsrevision**

Ledelsen er ansvarlig for, at de dispositioner, der er omfattet af regnskabsaflæggelsen, er i overensstemmelse med meddelte bevillinger, love og andre forskrifter samt med indgåede aftaler og sædvanlig praksis. Ledelsen er også ansvarlig for, at der er taget skyldige økonomiske hensyn ved forvaltningen af de midler og driften af de virksomheder, der er omfattet af årsregnskabet. Ledelsen har i den forbindelse ansvar for at etablere systemer og processer, der understøtter sparsommelighed, produktivitet og effektivitet.

I tilknytning til vores revision af årsregnskabet er det vores ansvar at gennemføre juridisk-kritisk revision og forvaltningsrevision af udvalgte emner i overensstemmelse med standarderne for offentlig revision. I vores juridisk-kritiske revision efterprøver vi med høj grad af sikkerhed for de udvalgte emner, om de undersøgte dispositioner, der er omfattet af regnskabsaflæggelsen, er i overensstemmelse med de relevante bestemmelser i bevillinger, love og andre forskrifter samt indgåede aftaler og sædvanlig praksis. I vores forvaltningsrevision vurderer vi med høj grad af sikkerhed, om de undersøgte systemer, processer eller dispositioner understøtter skyldige økonomiske hensyn ved forvaltningen af de midler og driften af de virksomheder, der er omfattet af årsregnskabet.

Vores revision af hvert udvalgt emne tager sigte på at opnå tilstrækkeligt og egnet revisionsbevis som grundlag for en konklusion med høj grad af sikkerhed om det pågældende emne. Ved en revision kan der ikke opnås fuldstændig sikkerhed for at opdage alle regelbrud eller forvaltningsmangler. Da vi alene har udført juridisk-kritisk revision og forvaltningsrevision af de udvalgte emner, kan vi ikke udtale os med sikkerhed om, at der ikke kan være væsentlige regelbrud eller væsentlige forvaltningsmangler på områder, der falder uden for de udvalgte emner.

Hvis vi på grundlag af det udførte arbejde konkluderer, at der er anledning til væsentlige kritiske bemærkninger, skal vi rapportere herom i denne udtalelse.

Vi har ingen væsentlige kritiske bemærkninger at rapportere i den forbindelse.



Aalborg, den 24. marts 2026

## Redmark

Godkendt Revisionspartnerselskab

CVR-nr. 29 44 27 89

Frank Nørgaard

Statsautoriseret revisor

mne27773

Malene Schröder Pedersen

Statsautoriseret revisor

mne49093

- 5 -



This file is sealed with a digital signature.  
The seal is a guarantee for the authenticity  
of the document.

Document ID:  
4B72FAC99F7D40DF9A7B297719388E2E

## VIRKSOMHEDSOPLYSNINGER

### Institutionen

TV 2 Fyn  
Olfert Fischers Vej 31  
5220 Odense SØ

Telefon +45 63 15 60 00  
[www.tv2fyn.dk](http://www.tv2fyn.dk)  
E-mail: tv2fyn@tv2fyn.dk

CVR-nr. 12249438  
Hjemsted: Odense kommune  
Regnskabsår 1. januar - 31. december

### Bestyrelse

Stefan Birkebjerg Andersen, formand  
Maren Skotte, næstformand  
Lars Havelund  
Lone Kaalund Døjbak  
Gitte Tinning Madsen  
Andreas Kjeldsen  
Ole Frank Rasmussen, medarbejdervalgt

### Direktion

Thomas Funding Therkildsen  
Direktør

### Revision

Redmark, Godkendt Revisionspartnerselskab

### Pengeinstitut

Danske Bank



## HOVED- OG NØGLETAL FOR DE SENESTE 5 ÅR

tkr.	2025	2024	2023	2022	2021
<b>Resultat</b>					
Nettoomsætning	80.253	78.561	74.874	71.605	71.853
Resultat af primær drift	-520	-4.920	-2.325	-2.123	-724
Resultat af finansielle poster	191	260	594	-862	-92
<b>Årets resultat</b>	<b>-330</b>	<b>-4.660</b>	<b>-1.731</b>	<b>-2.985</b>	<b>-816</b>
<b>Balance</b>					
<b>Balancesum</b>	<b>43.032</b>	<b>43.642</b>	<b>47.823</b>	<b>44.964</b>	<b>48.008</b>
Investering i materielle anlægsaktiver	3.805	3.904	4.531	3.855	1.368
Investering i finansielle anlægsaktiver	0	0	0	100	100
<b>Egenkapital</b>	<b>21.597</b>	<b>21.927</b>	<b>26.587</b>	<b>28.318</b>	<b>31.303</b>
<b>Likviditet</b>					
Pengestrøm fra driftsaktivitet	2.417	178	4.597	813	1.102
Pengestrøm fra investeringsaktivitet	-4.078	618	-4.477	-199	-1.976
Pengestrøm fra finansieringsaktivitet	0	0	0	0	0
<b>Årets likviditetsvirkning</b>	<b>-1.661</b>	<b>796</b>	<b>120</b>	<b>614</b>	<b>-874</b>
<b>Øvrige</b>					
Udsendelsestimer	2.577	1.553	1.279	801	1.712
Gennemsnitligt antal ansatte	99	101	99	91	90
<b>Nøgletal</b>					
Overskudsgrad	-0,6	-6,3	-3,1	-3,0	-1,0
Bruttomargin	19,4	16,5	22,4	19,2	19,2
Likviditetsgrad	75,1	82,1	80,9	92,4	86,1
Soliditetsgrad	50,2	50,2	55,6	63,0	65,2
Egenkapitalforrentning	-1,5	-21,3	-6,5	-10,5	-2,6

Ovenstående nøgletal er beregnet således:

Overskudsgrad	Driftsresultat x 100 / nettoomsætning
Bruttomargin	Bruttoresultat x 100 / nettoomsætning
Likviditetsgrad	Omsætningsaktiver x 100 / kortfristet gæld
Soliditetsgrad	Egenkapital x 100 / aktiver i alt
Egenkapitalforrentning	Årets resultat x 100 / egenkapital



## LEDELSESBERETNING 2025

### **Virksomhedens hovedaktivitet**

TV 2 Fyn er en selvejende public service-virksomhed. Formålet er at udøve public service-virksomhed til befolkningen på Fyn med tilliggende øer. Dette gøres via nyheds- og aktualitetsjournalistik med levende billeder til web-, tv- og stream-platforme.

Rammerne generelt er den offentlige finansiering og en public service-kontrakt. De er udstukket af Folketinget og Kulturministeriet i den gældende medieaftale fra 2023-2026. Alt aktivitet i 2025 på TV 2 Fyn bygger direkte på public service-kontrakten. Her slås fast i rammer- og formålsparagraf, at TV 2 Fyn skal være "uafhængig af økonomiske, kommercielle og politiske interesser." Og at det samlede udbud skal sikre folk "adgang til væsentlig samfundsinformation og debat", at der tilstræbes "kvalitet og alsidighed", at der lægges "afgørende vægt på hensynet til informations- og ytringsfrihed" – og at TV 2 Fyn prioriterer "kvalitet over kvantitet".

Det strategiske hovedfokus i 2025 har for TV 2 Fyn været digital omstilling. Dette både hvad indholdsproduktion og platforme angår.

Den strukturelle udvikling på traditionelt TV gør, at TV 2 Fyn årligt må forvente, at omkring fem procent færre fynboer kan se TV 2's hovedkanal sammenlignet med året før. Årsagen er, at danskerne i stigende grad klipper kablerne til antenner og kabelpakker og ikke i tilsvarende omfang flytter deres forbrug over på TV 2 Play. Dermed er der hvert år færre fynboer, der kan se TV 2 Fyns nyhedsudsendelser.

Skal TV 2 Fyn fortsat være facilitator af den demokratiske samtale på Fyn, skal det, der indad tabes, udad vindes. Eller sagt på en anden måde skal frafaldet på TV opvejes (og gerne mere end det) ved, at TV 2 Fyn øger sin gennemslagskraft på nye digitale platforme.

### **Oplysning om seertal på TV 2 Fyns udsendelser**

TV 2 Fyn's 19:30-udsendelse nåede i 2025 i gennemsnit 45.000 fynboer hver aften. I 2024 var tallet 49.000 - altså et fald på 8,16 procent. Faldet overstiger således prognosen, hvilket understreger behovet for hurtig digital omstilling. 19:30-udsendelsen nåede i gennemsnit i 2025 ugentligt 163.000 fynboer, hvilket svarer til 32 procent af alle fynboer. Dertil kommer den kontaktflade 17:14, 18:20 og 22:00 udsendelserne har, hvilket samlet set giver TV 2 Fyn en gennemsnitlig kontaktflade med 200.000 fynboer ugentlig i 2025. TV 2 Fyn har på denne måde ugentligt fat i omkring 39 procent af alle fynboer. Sidstnævnte tal repræsenterer et fald i samlet gennemslagskraft på TV på to procentpoint sammenlignet med 2024.

TV har med andre ord fortsat en meget stor public service berettigelse og skal derfor fortsat prioriteres og udvikles. Men samtidig skal TV 2 Fyn formå at udvikle mediehusets digitale



platforme og indholdet til disse. Det er en krævende opgave at udvikle nye og gamle platforme på samme tid – ikke mindst fordi TV 2 Fyns finansiering er uændret. Organisationen skal altså lykkes med at få væsentligt mere public service ud af de samme midler.

Det er TV 2 Fyn lykkedes med i 2025.

### **Digital omstilling og udviklingen på TV 2 Fyns digitale platforme**

Det suverænt vigtigste strategiske fokus for TV 2 Fyn er digital omstilling. Dette er igennem året blevet forsøgt opnået igennem en række større og mindre forandringer, hvoraf de største og/eller mest betydningsfulde er beskrevet i denne årsrapport. Indsatserne har samlet set båret frugt, og TV 2 Fyn oplevede i 2025 en markant vækst på mediehusets digitale platforme. Vigtigste tal at fremhæve er i den sammenhæng:

- Antallet af daglige unikke besøgende på tv2fyn.dk + app steg i 2025 med 22 procent sammenlignet med 2024. Der var således i 2025 i gennemsnit omkring 85.000 unikke besøg forbi TV 2 Fyns nyhedssite og app hver dag.
- Det samlede antal besøg på tv2fyn.dk + app steg i 2025 med 21 procent sammenlignet med 2024. Det daglige gennemsnit af besøg endte dermed på omkring 103.000.
- Antallet af sidevisninger på tv2fyn.dk + app steg med 48 procent i 2025 sammenlignet med 2024. I gennemsnit havde TV 2 Fyn således omkring 451.000 sidevisninger hver dag i 2025. Dertil kommer de artikler, TV 2 Fyn fik publiceret på tv2.dk. Det faldt med 13 procent fra 2024 til 2025 og endte på et gennemsnit på 59.313 daglige sidevisninger.
- Visningerne på TV 2 Fyns sociale medie profiler eksploderede i 2025. På Instagram steg antallet af visningerne i 2025 med 611 procent. På TikTok steg visningerne med 39 procent. På Facebook havde TV 2 Fyn 66 procent flere visninger i 2025 end i 2024. Og på Youtube steg tallet med 413 procent. I alt opnåede TV 2 Fyn på disse tre platforme over 109 millioner visninger i 2025, hvilket svarer til omkring 298.000 visninger i gennemsnit alle årets dage.

Digitaliseringen af TV 2 Fyn er altså i fuld gang. Det er afgørende. Ikke for TV 2 Fyns skyld, men fordi TV 2 Fyn kun lykkes med sin samfundsopgave, hvis vi er i stand til at blive ved med at nå fynboerne med vores kvalitets public service indhold.

### **Fokus på hele Fyn**

Men nye digitale platforme løser ikke opgaven i sig selv. Skal TV 2 Fyn lykkes med at være noget for *alle* fynboer, skal ikke kun platformene være relevante, men også indholdet.

Og det bliver indholdet kun, hvis det afspejler den forskellighed, der er i den måde, fynboerne lever deres liv. Det er derfor et mål i sig selv, at TV 2 Fyns historier afspejler, hvordan livet leves i alle øens ti kommuner – ligesom det er afgørende, at TV 2 Fyns nyheds- og aktualitetsdækning har

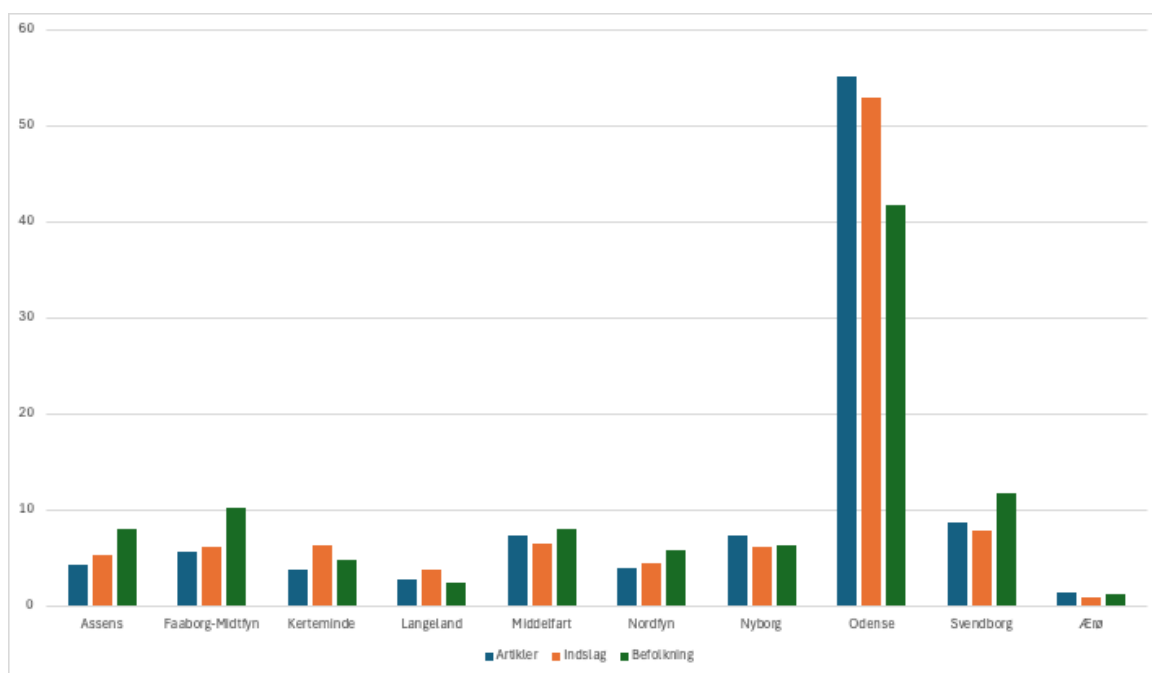


blik for, hvordan fynboerne er forskellige, når det kommer til socioøkonomisk og demografisk baggrund.

Den geografiske balance er derudover et vigtig parameter for TV 2 Fyn alene af den årsag, at et af mediehusets fornemste opgaver er at klæde fynboerne på til at kunne afgive deres stemme, når der er kommunal- og regionsrådsvalg.

2025 var således netop valgår til kommunalbestyrelser, byråd og regionsråd. I nedenstående graf ses det, hvordan TV 2 Fyn har dækket alle ti fynske kommuner i løbet af året, og hvordan dækningen nogenlunde matcher de enkelte kommuners størrelse målt på antal indbyggere. De enkelte søjler viser, hvor mange procent den enkelte kommune udgør af det samlede antal artikler, indslag eller befolkning. Dækningen af Odense Kommune skiller sig en smule ud, og ender i 2025 med at få mere dækning end de andre fynske kommuner - også når man ser på det forholdsmæssigt ift. indbyggertal. Det bliver et fokuspunkt i 2026 at når en endnu bedre balance i dækningen de fynske kommuner i mellem.

Det er vigtigt i denne sammenhæng at understrege, at det ikke er et mål i sig selv for TV 2 Fyn at have præcis det antal artikler og indslag, der svarer til en kommunes størrelse. Journalistikken strømmer derhen, hvor de vigtigste historier er, og nogle år kan det retfærdiggøre flere historier fra en kommune, end hvad indbyggertallet umiddelbart retfærdiggør. På den måde kan den "rigtige" journalistiske dækning ikke gøres op i absolutte tal.



## Danmarks mest konstruktive mediehus

TV 2 Fyn arbejdede i 2025 videre med ambitionen om at blive det mediehus, der er mest konstruktiv i sin tilgang til journalistikken. En ambition der i dagligdagen forsøges indarbejdet i TV 2 Fyns indholdsproduktion. Det f.eks. igennem brugerinvolvering så som surveys, livechats eller ved også at fokusere på løsninger og ikke kun problemerne i vores samfund.

Derudover havde TV 2 Fyn i 2025 fire større projekter, der havde tydelige konstruktive elementer i sig:

- Et stort *samarbejde* med Fyens Stiftstidende ifm. kommunal- og regionrådsvalget, hvor de to mediehusene udarbejdede i alt ti valgdebatter. En pr. kommune. Derudover lavede TV 2 Fyn en valgdebat sammen med TV Syd med fokus på regionrådsvalget. I alt var 132 spidskandidater igennem debatstudiet, hvor de fik mulighed for at fortælle vælgerne, hvad de gik til valg på samt debattere med hinanden i konstruktiv uenighed. Mellem 400 og 500 fynboer overværede debatterne live, og de blev desuden sendt live på tv2fyn.dk + app og TV – ligesom der blev lavet liveblog, artikler og højkantsvideoer på produktet. Debatterne kunne desuden naturligvis tilgås efterfølgende på både tv2fyn.dk, app og TV 2 Play.
- “Fyn fortjener et hold i superligaen”. Sådan lød overskriften på den kampagne, TV 2 Fyn startede op, da Odense Boldklub i 2024 rykkede ned i 1. division, og Fyn dermed ikke længere havde et fodboldhold i den bedste danske række. Bevæggrunden for kampagnen var todelt. Først og fremmest handlede den om fynsk fællesskab og sammenhængskraft. Fynboerne er forskellige demografisk, politisk og geografisk, men sport forbinder mennesker på tværs af disse forskelligheder. Ung som gammel, rig som fattig, troende som ikke troende. Alle kan være (og er) fans af OB. Kampagnen handlede således i virkeligheden ikke om OB, men om sammenhængskraft og fælles fynsk identitet. Den anden årsag til kampagnen var et ønske om at understøtte fodboldkulturen på Fyn. OB er en eliteklub, men en afgørende del af det fynske fodboldmæssige økosystem, hvor mere end 110 fynske fodboldklubber er med i samarbejdet Øens Hold, der er centreret omkring OB.
- Når livet ændrer sig. TV 2 Fyn lancerede i 2025 en ugentlig podcast under titlen Vendepunkt. Vært er Signe Ryge, der interviewer mennesker, der på den ene eller anden måde har oplevet begivenheder, der har ændret deres liv. Det har ført til sårbare og inspirerende samtaler om det, der gør ondt, og det der skaber glæder. Om livet. Samtidig har det været endnu et tilbud til brugerne på tv2fyn.dk og app.
- Konstruktiv journalistik handler også om at inspirere. Og det var, hvad Stefan Jepsen gjorde i programserien stor mand. Her fulgte man Stefans kamp mod kiloene og fik en ny forståelse af, hvilke livsglæde en tur på cykel kan give, når man i årevis har været lænket til sit hjem på grund af sin gigantiske krop. Hvad der ved første øjekast kunne ligne et slankeprogram, var i virkeligheden et program om at finde tilbage til livet. Programmerne var købt ved ekstern producent.



## **TV 2 Fyns strategiske mål for året, herunder budgetforudsætningerne, som er angivet i bekendtgørelsens §24 stk. 2, samt afrapportering om målopfyldelsen**

TV 2 Fyn har fortsat stor fokus på at fastholde den brede gennemslagskraft til fynboerne via TV 2-vinduerne, tv2fyn.dk og via sociale medier. Derfor fastholdes også mål om at fastholde seerandelen (share) på tv, mens målet er at øge publikum på digitale og sociale platforme.

### Mål for TV 2 vinduer: Share skal fastholdes og tilbagegang i seertal må ikke overstige den strukturelle udvikling på flow-tv.

Resultat: Sharen på 17:14 udsendelsen falder fra 32 procent til 28 procent. 18:20 udsendelsen fastholdes på 39 procent, og det samme gælder for flagskibsendelsen 19:30, der ligger på 36 procent. Om end det isoleret ikke er tilfredsstillende, at 17:14 udsendelsen falder i share, er det på tværs af udsendelser et tilfredsstillende resultat alt den stund, at 17:14 udsendelsen er den klart mindst sete udsendelse af alle, og dermed har faldet i share ikke den store betydning for TV 2 Fyns gennemslagskraft. Seertallet på 19:30 udsendelsen falder fra 2024 til 2025 fra 49.000 til 45.000 seere dagligt, hvilket svarer til en tilbagegang på 8,17 procent. Det er hurtigere end prognosen på de 5 procent, men må ikke desto mindre tilskrives den strukturelle tilbagegang på TV generelt. Samlet set falder TV 2 Fyn's ugentlige gennemslagskraft fra 205.000 til 200.000, hvilket svarer til godt 2 procent, hvilket samlet set er tilfredsstillende.

### Mål for tv2fyn.dk og app: Antallet af unikke brugere, besøg og sidevisninger skal stige.

Resultat: TV 2 Fyn øger både antallet af unikke brugere på tv2fyn.dk og app samt antallet af daglige besøg med 22 procent i 2025 sammenlignet med 2024. Altså en meget markant vækst. Det er relevant i den sammenhæng at bemærke, at væksten fra 2023 til 2024 var på 53 procent, og set i den kontekst er det endog meget tilfredsstillende, at det lykkes at fastholde så massiv en vækstrate. TV 2 Fyn havde i gennemsnit i 2025 omkring 85.000 unikke besøg dagligt på tv2fyn.dk og app. Sidevisningerne stiger med 48 procent og ender på et dagligt gennemsnit på omkring 451.000, hvilket også er tilfredsstillende.

### Mål for sociale medier: Markant vækst i reach.

Resultat: Visningerne på TV 2 Fyns sociale medie profiler vækstedes voldsomt i 2025. På Instagram voksede antallet af visningerne med 611 procent i 2025 sammenlignet med 2024 (total: 31 mio. visninger). På TikTok steg visningerne med 39 procent (total: 22 mio. visninger). På Facebook havde TV 2 Fyn 66 procent flere visninger i 2025 end i 2024 (total: 52 mio. visninger). Slutteligt er der Youtube, hvor visningerne steg med 413 procent (total: 4 mio. visninger). I alt opnåede TV 2 Fyn på disse fire platforme en samlet vækst på 108 procent i visninger og endte på samlet set 109 mio. visninger i 2025, hvilket må betegnes som endog meget tilfredsstillende.



## Udsendelsesvirksomhed i 2025 - egen kanal

### Timer

	Regnskab 2025	Budget 2025
On-air, inkl. spejling af TV 2-vinduer	2.301	1.436
Trailer, sponsorer mv.	62	40
<b>Udsendelser i alt</b>	<b>2.363</b>	<b>1.476</b>
On-air 1. gang	253	241
On-air genudsendelser	2.048	1.195
	<u>2.301</u>	<u>1.436</u>
1. gang nyheder og aktualitet	224	228
1. gang øvrige udsendelser	29	13
	<u>253</u>	<u>241</u>

## 2) Egenproduktion af udsendelsestimer

### Timer

	Regnskab 2025	Budget 2025
Nyheds- og aktualitetsudsendelser	545	993
Øvrige udsendelser	1.612	443
<b>Egenproduktion udsendelser i alt</b>	<b>2.157</b>	<b>1.436</b>

## Produktioner til nettet

### Antal

	Regnskab 2025	Budget 2025
Antal videoer*	3.017	1.500
Antal højkantsvideoer	1.091	0
Antal artikler	8.859	7.000
Videoer til sociale medier**	1.608	400

\* Antallet af artikler indeholdende videoklip. Der kan godt være flere videoklip i samme artikel

\*\* Samme video kan ligge på flere forskellige medier, og derved indgå flere gange

## Regnskab for anden virksomhed

Opstilles ikke særskilt, da omsætning i regnskabsåret er under 3 mio.kr.



## Regnskab ved public service-virksomhed sammenholdt med offentlig finansiering

### TV 2 Fyns realiserede nettoomkostninger ved public service-virksomheden i 2025 (formålsfordelt) sammenholdt med den offentlige finansiering

Mio. kr., 2025-niveau, ekskl. moms	2025		
	Regnskab	Budget	Afvigelse
<b>Public service-virksomhed:</b>			
<i>Omkostninger:</i>	80,6	79,2	1,3
Produktion, fordelt på			
- nyhedsrelateret indhold på tv og andre platforme	71,6	68,0	3,5
- øvrigt indhold, events mv.	0,0	0,0	0,0
Administration	6,0	7,7	-1,7
Øvrig drift	0,0	0,0	0,0
Finansielle omkostninger	0,0	0,1	0,0
Afskrivninger	3,0	3,5	-0,5
<i>Indtægter:</i>	-3,6	-2,2	-1,4
Andre driftsindtægter	-3,4	-2,0	-1,4
Finansielle indtægter	-0,2	-0,2	0,0
Andel af overskud, anden virksomhed	0,0	0,0	0,0
<b>Nettoomkostninger ved public service-virksomhed</b>	<b>76,9</b>	<b>77,0</b>	<b>-0,1</b>
Overskud af anden virksomhed	0,0	0,0	0,0
<b>Nettoomkostninger ved public service-virksomhed, inkl. overskud af anden virksomhed</b>	<b>77,0</b>	<b>77,0</b>	<b>-0,1</b>
<b>Samlet offentlig finansiering</b>	<b>76,6</b>	<b>76,6</b>	<b>0,0</b>
-Tilskud over finansloven 2025	76,6	76,6	0,0
<b>Difference</b>	<b>-0,3</b>	<b>-0,4</b>	<b>0,1</b>

### Beskrivelse af TV 2 Fyns strategiske mål og projekter for virksomheden i budgetåret

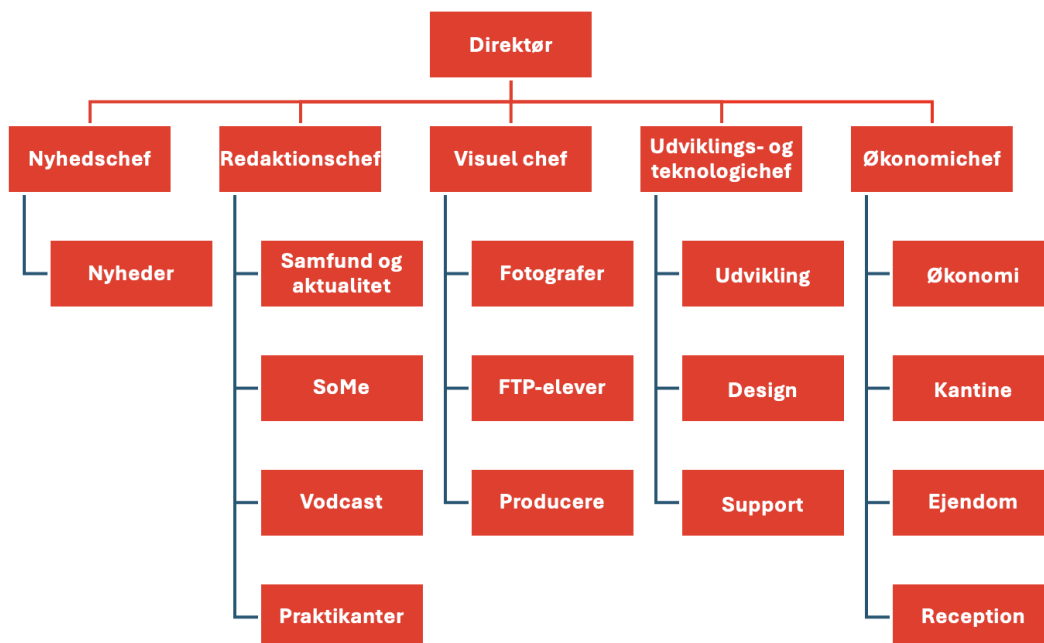
TV 2 Fyns bestyrelse vedtog i januar 2023 en treårig, overordnet og samlende strategi, som blev igangsat og kommunikeret i marts 2023 til TV 2 Fyns medarbejdere. Strategi 2025 med titlen "Rammer hjertet gennem øjet" bygger direkte videre på de foregående års strategiarbejde. Bestyrelsen besluttede i starten af 2025 at forlænge strategien til også at gælde for 2026. Dette skete i et forsøg på at få TV 2 Fyns strategiperiode i sync med den kommende medieaftales løbetid, der på dette tidspunkt forventedes indgået i løbet af 2026.

Foruden ovenfor benævnte projekter, der alle understøtter TV 2 Fyns strategiske retning, har 2025 været præget af en række organisatoriske forandringer i kølvandet på ansættelsen af ny administrerende direktør i starten af året.

TV 2 Fyns administrerende direktør valgte i 2025 at ændre i chefstrukturen og dermed også den underliggende organisering af virksomheden. Stillingen som administrationschef blev nedlagt og i stedet blev en ny stilling som teknologi- og udviklingschef oprettet. Dette skete med henblik på at styrke ledelsen af teknologi- og udviklingsområdet, der er af strategisk afgørende betydning for TV 2 Fyns digitale omstilling. Omorganiseringen tjente sekundært også det formål at få fordelt



antallet af medarbejdere på TV 2 Fyn mere ligeligt mellem chefer og på den måde sikre de fornødne rammer for at kunne bedrive nær ledelse. Slutteligt rekrutterede TV 2 Fyns administrerende direktør også en ny redaktionschef til organisationen. Dermed blev den vakante stilling som chefredaktør omdannet til en redaktionschef.



Den nyansatte redaktionschef fik ansvaret for TV 2 Fyns forproducerende redaktioner, som i samme ombæring blev slået sammen til én samlet samfunds- og aktualitetsredaktion. Årsagen til dette var todelt. Dels havde opsætningen af særligt den nu forhenværende videoredaktion vist sig ikke i tilstrækkeligt omfang at understøtte TV 2 Fyns strategiske mål om digital omstilling. Redaktionen producerede primært indslag på omkring ti minutters varighed. Disse blev kun i ringe grad forbrugt digitalt, og endte således med primært at understøtte TV-plattformen, hvilket ikke matchede ønsket om digital omstilling. Den sekundære årsag til sammenlægningen var et ønske om øget effektivitet. De to tidligere redaktioner (videoredaktionen og samfundsredaktionen) var således relativt små enheder hver for sig, hvilket resulterede i for mange organisatoriske siloer, hvilket igen betød et tab af agilitet og effektivitet.

Foruden dette gennemførte TV 2 Fyn i oktober måned 2025 en gennemgribende omorganisering af mediets nyhedsredaktion under nyhedschefens område. Den var forinden opdelt i en TV-afdeling og en digital afdeling. I stedet for at bygge videre på disse to søjler, hvilket ville have betydet, at der skulle overføres ressourcer fra TV til digital produktion, valgte ledelsen på TV 2 Fyn at gentænke organiseringen med henblik at gøre *hele* nyhedsredaktionen digital. Forandringen



skulle booste den samlede digitale indholdsproduktion på dagen med særligt fokus på at sikre mere video på tv2fyn.dk og app. Dette er til fulde opnået, og på den måde understøtter det den nuværende strategi om et meget visuelt journalistisk output.

Kommunal- og regionrådsvalget i november var et meget stort projekt for TV 2 Fyn og bør derfor alene af den årsag fremhæves. TV 2 Fyns vigtigste opgave er at være med til at facilitere den demokratiske samtale på Fyn. Valg til kommunal- og regionrådsvalg er derfor selvsagt en afgørende begivenhed. Valget blev dækket med særligt fokus på at udkomme på TV 2 Fyns digitale platforme, og blev utvivlsomt det mest digitale valg nogensinde på TV 2 Fyn.

TV 2 Fyn kom ind i indeværende strategiperiode med en ikke ubetydelig teknologisk gæld - særligt var mediets broadcastteknologi udfordret, og flere systemer var *end of life*, hvilket resulterede i periodiske udsendelseskritiske udfald. De første år af strategiperioden gik derfor med at gøre broadcastteknologien på TV 2 Fyn tidssvarende samt at sikre den nødvendige stabilitet i særligt studie- og afviklingssystemer. Det har været en meget krævende proces - både målt i medarbejderressourcer og økonomi - men i 2025 blev projekt "teknik der virker" afsluttet. Det skete konkret med udskiftningen af mediets grafiksysteem og studierobotter.

## **Redegørelse for udviklingen i TV 2 Fyns aktiviteter og økonomiske forhold i året der er gået**

### **Det økonomiske resultat**

TV 2 Fyn har i regnskabsåret 2025 realiseret et underskud på 330 tkr., hvilket er 66 tkr. bedre end budget. Årets underskud overføres til egenkapitalen. Der har igennem en årrække været budgetteret med et årligt driftsunderskud, da TV 2 Fyns bestyrelse på opfordring fra Rigsrevisionen har ønsket at nedbringe egenkapitalen. Der var i 2025 budgetteret med et forventet driftsunderskud på 396 tkr.

Indtægterne er realiseret med 80,3 mio. kroner, hvilket er 1,5 mio. kroner over budget. Afvigelsen skyldes flere indtægter fra UBOD end forventet. Både vedrørende 2023, 2024 og 2025, herunder ikrafttrædelsen af en ny aftale omkring UBOD relateret til TV 2 Play. Derudover har der været enkeltstående salg af udtjent kameraudstyr og udsendelseskonceptet Løst eller kvast.

Driftsomkostninger før afskrivninger og finansielle poster er realiseret med 77,8 mio. kroner, hvilket er 2,0 mio. kroner mere end budgetteret for perioden. Nedenfor er angivet de væsentligste forklaringer på afvigelserne:

- Produktionsomkostningerne er realiseret på niveau med det budgetterede.
- Personaleomkostninger er realiseret 3,6 mio. kroner over budget. Dette skyldes dels et merforbrug på freelancere primært i årets første 4 måneder, samt i forbindelse med



afviklingen af kommunalvalget i november 2025. Ligesom der i afdelingen indgår ikke budgetterede hensættelse til fratrådte medarbejdere. Samt ekstra udgifter til sociale omkostninger (ATP, AUB, AES mv.).

Der har i 2025 været en del barsler og desværre også langtidssygemeldinger, hvilket også medvirker til der realiserede merforbrug.

- Lokale- og sendekomkostninger er realiseret 0,7 mio. kroner under budget, hvilket primært skyldes, at der i 2025 har været udvist markant tilbageholdenhed på disse poster, for at kompensere for den meromkostning på freelancere, der blev realiseret i årets første måneder. Alle omkostninger der kunne udskydes til senere, er blevet udskudt.
- Andre driftsomkostninger er realiseret 0,9 mio. kroner under budget, hvilket primært skyldes færre udgifter fra strategipuljen.

Afskrivninger er realiseret 0,5 mio. kroner under budget, hvilket skyldes færre investeringer end budgetteret i 2025, samt at planlagte investeringer er realiseret senere end budgetteret.

Investeringer er realiseret med 3,8 mio. kroner. Dette udgøres primært af indkøb af nye studierobotter til nyhedsstudiet, etableringen af en tilbygning indeholdende et kølerum, samt indkøb af kameraer og udstyr til disse.

Finansielle anlægsaktiver udgør den 31. december 2025 6.207 tkr. hvilket er en lille stigning i forhold til 2024. De likvide beholdninger ultimo året er reduceret med 1.661 tkr., og udgør 9.180 tkr. den 31. december 2025. Reduktionen skyldes primært afregning af hensatte udgifter i forbindelse med fratrædelsen af den tidligere direktør.

#### **Beskrivelse af hvilke effektiviseringer, der er gennemført i årets løb**

Hvor der i 2024 primært var fokus på at skabe ro og stabilitet i virksomheden, efter fratrædelsen af både den administrerende direktør og chefredaktøren, har det med tiltrædelsen af ny direktør i februar 2025, igen været muligt at fokusere på udviklingen af virksomheden.

Som beskrevet ovenfor er der gennemført en ændring af chefstrukturen på TV 2 Fyn, som dels sikre mere nær ledelse, men også ekstra fokus på den digitale omstilling, der er nødvendig for fortsat at være relevant for fynboerne. Dette har også ligget til grund for omorganiseringen af nyhedsredaktionen, som ligeledes er beskrevet ovenfor.

I sommeren 2025 overgik TV 2 Fyn fra manuel undertekstning af 19:30 udsendelsen, ved hjælp af timelønsansatte respeakere, til at tekste alle nyhedsudsendelser ved hjælp af AI. Den nye AI-



tekstning har gjort, at det nu er muligt at tekste alle nyhedsudsendelser, ikke kun 19:30'eren, samt alle de øvrige programmer, der vises på TV 2 Fyns egen kanal, hvilket ikke var muligt tidligere.

**Beskrivelse af eventuel usikkerhed, eller usædvanlige omstændigheder, der kan have påvirket indregning eller måling, så vidt muligt med beløbsangivelse**

Overordnet vurderes der ikke at være særlig usikkerhed eller usædvanlige forhold med indflydelse på resultatet for 2025.

Med en tre-årig medieaftale, der blev vedtaget af Folketinget i sommeren 2023 og som løber til og med 2026, var der ingen væsentlige, usikre faktorer i løbet af året.

TV 2 Fyn har fortsat en let omsættelig beholdning af danske obligationer med kort løbetid samt indeståede i banken. Indestående er placeret i Danske Bank.

I lighed med de 3 foregående år har vi afventet Skattestyrelsens tilbagemelding på det forslag til metode for opgørelse af grundlaget for udtagningsmomsen mv., som TV2-regionerne fremsendte til Skattestyrelsen i sommeren 2022. Forslaget til opgørelsesmetoden er sket i samarbejde med DR.

Da TV2-regionerne forsat ikke har modtaget en endelig afklaring fra Skattestyrelsen vedrørende metoden for beregningsgrundlaget for udtagningsmoms, har vi løbende foretaget indberetning af udtagningsmomsen til Skattestyrelsen. Udtagningsmomsen er beregnet i overensstemmelse med det fremsendte forslag, og er søgt refunderet ved Slots- og Kulturstyrelsen i henhold til aftalen herom.

Den 30. oktober 2025 udstedte Skattestyrelsen imidlertid et styresignal (SKM2025.610.SKTST), som ændrer praksis for tolkningen af "udtagning til uvedkommende formål". Det fremgår af dette styresignal, at "*.... Som eksempel på formål, der ikke kan anses for virksomheden uvedkommende, kan nævnes offentlige radio og tv-stationers public service-aktiviteter, idet disse aktiviteter må anses for stationernes hovedformål*".

På baggrund af styresignalet har vi derfor vedrørende 2025 kun indberettet udtagningsmoms til og med 3. kvartal 2025.

Vi vil i 2026, indenfor genoptagelsesfristen i henhold til styresignalet, anmode om Skattestyrelsen om genoptagelse for regionens samlede indberetninger af udtagningsmoms. Den af Skattestyrelsen forventede tilbagebetaling af udtagningsmomsen vil blive tilbageført til Slots- og Kulturstyrelsen. Regionen vil i henhold til styresignalet ikke foretage fremtidige beregninger og indberetninger af udtagningsmoms fra og med 4. kvartal 2025.



Styresignalet påvirker ikke beregningen af momsfradragsretten, og momsreguleringsforpligtelserne vil fortsat blive reguleret. Momstab, som følge af reguleringerne, vil fortsat blive refunderet af Slots- og Kulturstyrelsen i henhold til aftalen.

**Beskrivelse af den forventede udvikling, herunder særlige forudsætninger og usikre faktorer, der er lagt til grund for beskrivelsen**

2025 har været et år præget af relativ store forandringer på TV 2 Fyn. Ny direktør. Ny chefgruppe. Ny organisering. Fundamentet er nu på plads, og 2026 kommer i høj grad til at gå med at se fremad.

Et af de helt store projekter bliver at udvikle en ny 4-årig strategi for TV 2 Fyn, når den nuværende udløber ved årets afslutning. Forhåbningen var, at den nye strategis løbetid ville komme til at matche den kommende medieaftale, men da statsministeren valgte at udskrive valg til afholdelse i marts måned, kan det få den betydning, at en ny medieaftale potentielt først ligger klar i 2027. En ny medieaftale udgør i sig selv et usikkerhedsmoment, da det er i denne, at TV 2 regionernes rammevilkår bestemmes politisk og efterfølgende oversættes af Kulturministeriet i form af regionernes public service-aftaler.

Økonomisk skal TV 2 Fyn i løbet af 2026 tage beslutninger, der sikrer, at budget 2027 kommer i balance, ligesom evt. ændringer i TV 2 Fyns økonomiske rammevilkår grundet en ny medieaftale vil skulle håndteres. Slutteligt vil en ny strategi også forventeligt betyde et behov for nye investeringer og dermed omprioriteringer.



## RESULTATOPGØRELSE 1/1 - 31/12 2025

Note		2025 kr.	2024 kr.
	Finanslovsmidler	76.637.500	75.725
1	Andre indtægter	3.615.724	2.836
	<b>Nettoomsætning</b>	<b>80.253.224</b>	<b>78.561</b>
2	Eksterne omkostninger	4.938.614	3.340
3	Personaleomkostninger	59.738.457	62.263
	<b>Bruttoresultat</b>	<b>15.576.153</b>	<b>12.958</b>
	Lokaleomkostninger	1.945.308	2.118
4	Udsendelsesomkostninger	8.411.598	8.446
	Andre driftsomkostninger	2.739.746	3.128
	<b>Resultat før afskrivninger</b>	<b>2.479.501</b>	<b>-734</b>
5	Afskrivninger	2.999.997	4.186
	Resultat af primær drift	-520.496	-4.920
	Finansielle indtægter	233.184	409
8	Finansielle omkostninger	42.393	149
	<b>ÅRETS RESULTAT</b>	<b>-329.705</b>	<b>-4.660</b>



**BALANCE PR. 31. DECEMBER 2025**

**AKTIVER**

Note		2025 kr.	2024 tkr.
6	Immaterielle anlægsaktiver	108.791	215
	<b>Immaterielle anlægsaktiver</b>	<b>108.791</b>	<b>215</b>
	Grunde og bygninger	12.803.920	11.782
	Produktionsanlæg og maskiner	7.565.183	7.507
	Andre anlæg, driftsmateriel og inventar	239.703	409
7	<b>Materielle anlægsaktiver</b>	<b>20.608.805</b>	<b>19.698</b>
8	Kapitalandel i anden virksomhed	0	0
8	Værdipapirer	6.206.631	5.910
	<b>Finansielle anlægsaktiver</b>	<b>6.206.631</b>	<b>5.910</b>
	<b>ANLÆGSAKTIVER</b>	<b>26.924.227</b>	<b>25.823</b>
	Tilgodehavender fra salg og tjenesteydelser	1.311.144	1.372
	Merværdiafgift	1.063.860	1.441
18	Andre tilgodehavender	1.852.688	1.367
9	Periodeafgrænsningsposter	2.699.507	2.797
	<b>Tilgodehavender</b>	<b>6.927.198</b>	<b>6.977</b>
	<b>Likvide beholdninger</b>	<b>9.180.368</b>	<b>10.841</b>
	<b>OMSÆTNINGSAKTIVER</b>	<b>16.107.566</b>	<b>17.818</b>
	<b>AKTIVER</b>	<b>43.031.793</b>	<b>43.641</b>



**BALANCE PR. 31. DECEMBER 2025****PASSIVER**

Note		2025 kr.	2024 kr.
11	Egenkapital primo	21.926.932	26.587
	Overført resultat	-329.706	-4.660
	<b>EGENKAPITAL</b>	<b>21.597.226</b>	<b>21.927</b>
	Leverandører af varer og tjenesteydelser	2.358.791	2.806
	A-skat, AMB og ATP	110.538	104
	Løn og feriepenge m.v.	9.263.459	10.660
	Merværdiafgift	905.796	850
	Anden gæld	2.213.691	808
10	Periodeafgrænsningsposter	6.582.292	6.486
	<b>Kortfristet gældsforpligtelse</b>	<b>21.434.567</b>	<b>21.714</b>
	<b>GÆLDSFORPLIGTELSE</b>	<b>21.434.567</b>	<b>21.714</b>
	<b>PASSIVER</b>	<b>43.031.793</b>	<b>43.641</b>
12	Reguleringer, pengestrømsopgørelse		
13	Ændring i driftskapital, pengestrømsopgørelse		
14	Nærtstående parter		
15	Leje- og kontraktforpligtelser		
16	Omtale af betydningsfulde hændelser, indtruffet efter regnskabsårets afslutning		
17	Nettoomkostninger ved public service-virksomhed		
18	Andre tilgodehavende efter 12 måneder		
19	Oplysninger om dagsværdi		



## EGENKAPITALOPGØRELSE

Note

	<b>Public service- virksomhed (bunden)</b>	<b>Anden virksomhed (fri)</b>	<b>I alt</b>
Egenkapital 31. december 2024	19.903.890	2.023.042	21.926.932
11 Overført, jf. resultatdisponering	-378.519	48.813	-329.706
Beregnet skat overført til bunden egenkapital	10.739	-10.739	0
<b>Egenkapital 31. december 2025</b>	<b>19.536.110</b>	<b>2.061.116</b>	<b>21.597.226</b>



PENGESTRØMSOPGØRELSE 1/1 - 31/12 2025

Note	2025 kr.	2024 kr.
Årets resultat	-329.705	-4.660
12 Reguleringer	2.785.861	3.935
13 Ændring i driftskapital	-229.631	643
<b>Pengestrøm fra drift før finansielle poster</b>	<b>2.226.524</b>	<b>-82</b>
Finansielle indbetalinger	233.184	409
Finansielle udbetalinger	-42.393	-149
<b>PENGESTRØMME FRA DRIFTSAKTIVITET</b>	<b>2.417.315</b>	<b>178</b>
Køb af materielle anlægsaktiver	-3.805.072	-3.904
Køb af immaterielle anlægsaktiver	0	-318
Regnskabsmæssig værdi af solgte anlægsaktiver	0	0
Køb af kapitalandele	0	0
Køb af værdipapir	-3.244.842	-6.000
Udtrukne og solgte værdipapir	2.971.569	10.840
<b>PENGESTRØMME FRA INVESTERINGSAKTIVITET</b>	<b>-4.078.344</b>	<b>618</b>
Nettoafdrag på langfristet gældsforpligtelser	0	0
Afhændelse kapitalinteresse	0	0
<b>PENGESTRØMME FRA FINANSIERINGSAKTIVITET</b>	<b>0</b>	<b>0</b>
<b>ÅRETS LIKVIDITETSUDVIKLING</b>	<b>-1.661.029</b>	<b>796</b>
Likvider 1. januar	10.841.397	10.045
<b>LIKVIDER 31. DECEMBER</b>	<b>9.180.368</b>	<b>10.841</b>



## NOTER TIL ÅRSRAPPORTEN

	2025 kr.	2024 tkr.
<b>1. Andre indtægter</b>		
Egenproduktion	793.222	688
ENG og SNG-Ydelser m.m.	92.965	29
Avance ved salg af anlæg	81.000	44
Øvrige indtægter	2.648.537	2.075
<b>Andre indtægter i alt</b>	<b>3.615.724</b>	<b>2.836</b>
Heraf udgør indtægter fra anden virksomhed	223.965	160
<b>2. Eksterne omkostninger</b>		
Eksternt køb og entreprisproduktioner	1.729.774	1.307
Egenproduktion	3.208.840	2.033
<b>Eksterne omkostninger i alt</b>	<b>4.938.614</b>	<b>3.340</b>
<b>3. Personaleomkostninger</b>		
Gager og lønninger	43.888.958	45.662
Freelancere	8.890.986	9.547
Pensioner	3.506.110	2.996
Andre omkostninger til social sikring	1.157.729	1.037
Andre personaleomkostninger	2.294.673	3.021
<b>Personaleomkostninger i alt</b>	<b>59.738.457</b>	<b>62.263</b>
Heraf udgør vederlag til direktion	1.401.604	4.177
Heraf udgør tillæg til konstitueret direktør	50.000	150
Heraf udgør vederlag til bestyrelse og repræsentantskab	587.637	581
Antal personer beskæftiget i gennemsnit omregnet til fuldtidsstillinger på grundlag af ATP-bidrag	99	101
<b>4. Udsendelsesomkostninger</b>		
Bildrift	150.668	252
Drift af udstyr	7.126.604	7.153
Sendeleje	1.134.326	1.041
<b>Udsendelsesomkostninger i alt</b>	<b>8.411.598</b>	<b>8.446</b>
<b>5. Afskrivninger</b>		
Grunde og bygninger	472.109	958
Produktionsanlæg og maskiner	2.203.253	2.811
Andre anlæg, driftsmateriel og inventar	218.209	240
Immaterielle aktiver	106.426	177
<b>Afskrivninger i alt</b>	<b>2.999.997</b>	<b>4.186</b>



## NOTER TIL ÅRSRAPPORTEN

### 6. Immaterielle anlægsaktiver

#### Immaterielle anlægsaktiver

Kostpris 1/1 2025	1.326.937
Årets tilgang	0
Årets afgang	0
<b>Kostpris 31/12 2025</b>	<b>1.326.937</b>
Afskrivninger 1/1 2025	1.111.720
Årets afskrivninger	106.426
Afskrivninger vedr. afgang	0
<b>Afskrivninger 31/12 2025</b>	<b>1.218.146</b>
<b>Bogført værdi 31. december 2025</b>	<b>108.791</b>

### 7. Materielle anlægsaktiver

	Grunde og bygninger	Produktionsanlæg og maskiner	Andre anlæg driftsmateriel og inventar
Kostpris 1/1 2025	45.153.082	37.230.807	2.269.266
Årets tilgang	1.493.908	2.261.755	49.409
Årets afgang	0	-1.473.297	0
<b>Kostpris 31/12 2025</b>	<b>46.646.990</b>	<b>38.019.264</b>	<b>2.318.674</b>
Afskrivninger 1/1 2025	33.370.961	29.724.126	1.860.763
Årets afskrivninger	472.109	2.203.253	218.209
Afskrivninger vedr. afgang	0	-1.473.297	0
<b>Afskrivninger 31/12 2025</b>	<b>33.843.070</b>	<b>30.454.082</b>	<b>2.078.972</b>
<b>Bogført værdi 31. december 2025</b>	<b>12.803.920</b>	<b>7.565.183</b>	<b>239.703</b>

Offentlig ejendomsværdi pr. 1. oktober 2020 for ejendommen matr. Nr. 1 ag Blangstedgaard, Odense jorder, beliggende Olfert Fischers Vej 31, Odense andrager 21.400 tkr.



## NOTER TIL ÅRSRAPPORTEN

8. Finansielle anlægsaktiver	Kapitalandel anden virksomhed	Værdipapirer
Kostpris 1/1 2025	300.000	5.858.719
Årets tilgang	0	3.244.842
Årets afgang	0	-2.971.569
<b>Kostpris 31/12 2025</b>	<b>300.000</b>	<b>6.131.991</b>
<b>Opskrivning:</b>		
Opskrivninger 1/1 2025	0	82.892
Årets opskrivning	0	30.594
Opskrivninger vedr. afgang	0	0
<b>Opskrivninger 31/12 2025</b>	<b>0</b>	<b>113.486</b>
<b>Nedskrivning:</b>		
Nedskrivninger 1/1 2025	300.000	31.523
Årets nedskrivning	0	7.324
Nedskrivninger vedr. afgang	0	0
<b>Nedskrivninger 31/12 2025</b>	<b>300.000</b>	<b>38.847</b>
<b>Bogført værdi 31. december 2025</b>	<b>0</b>	<b>6.206.631</b>



## NOTER TIL ÅRSRAPPORTEN

	2025 kr.	2024 tkr.
<b>9. Periodeafgrænsningsposter (aktiver)</b>		
Forudbetalte omkostninger	2.593.248	2.686
Forudbetalt løn	106.259	111
<b>Periodeafgrænsningsposter i alt</b>	<b>2.699.507</b>	<b>2.797</b>
<b>10. Periodeafgrænsningsposter (passiver)</b>		
Forudbetalt driftstilskud, finanslovsmidler	6.482.292	6.386
Øvrige periodeafgrænsningsposter	100.000	100
<b>Periodeafgrænsningsposter i alt</b>	<b>6.582.292</b>	<b>6.486</b>



## NOTER TIL ÅRSRAPPORTEN

	2025 kr.	2024 tkr.
<b>11. Resultatdisponering</b>		
<b>Forslag til resultatdisponering</b>		
Resultat af public service-aktivitet	-378.519	-4.603
Beregnet skat anden virksomhed overført	10.739	0
Resultat af public service-aktivitet	-367.780	-4.603
Resultat af anden virksomhed før skat	48.813	-57
Beregnet skat jf. bek. 1531 af 05.12.2024	-10.739	0
Resultat af anden virksomhed	38.074	-57
I alt	<b>-329.706</b>	<b>-4.660</b>
<b>12. Reguleringer, pengestrømsopgørelse</b>		
Finansielle indtægter	-233.184	-409
Finansielle omkostninger,	42.393	149
Afskrivning på anlægsaktiver	2.999.997	4.186
Reguleringer finansielle anlægsaktiver	-23.346	9
I alt	<b>2.785.861</b>	<b>3.935</b>
<b>13. Ændring i driftskapital, pengestrømsopgørelse</b>		
Ændring i tilgodehavender	49.802	164
Ændring i kortfristet gæld	-279.433	479
I alt	<b>-229.631</b>	<b>643</b>



### 14. Nærtstående parter

#### Betydelig indflydelse:

TV 2 Fyn har ikke væsentlige ejerandele i andre selskaber, hvorfor der ikke er betydelig indflydelse hos nærtstående samarbejdspartnere. Ingen parter har bestemmende indflydelse på TV 2 Fyn.

### 15. Kontraktlige forpligtelser og eventualposter mv.

Aftale med TV 2/Danmark A/S om brugsret til kontributionsnettet blev fornyet pr. september 2023 og løber i perioden 2024-2027. Forpligtelsen på kontributionsnettet udgør i periode 2025 - 2027 153.980 kr.

Der er i 2020 indgået aftale om betaling for sendenetten hos DR. Aftalen er gældende fra 02.06.20 til 30.06.30. DR har overtaget driften af sendenetten (MUX1) fra DigiTV I/S i 2020.

Den årlige udgift er ikke endelig fastsat, men er afhængig af DR's faktiske udgifter til sendenetten. Eventualforpligtelsen er derfor opgjort på baggrund af betalingen for Q4 2025 tillaget et skønnet beløb til indeksregulering. Forpligtelsen på sendenetten pr. 31. december 2025 anslås til 4.300.000 kr.

TV 2 Fyn har indgået operationel leasingaftale med restværdi pr 31.12.25 på 345.401 kr. Aftalen løber frem til 28.02.28.

### 16. Omtale af betydningsfulde hændelser, indtruffet efter regnskabsårets afslutning:

Der er efter regnskabsåret ikke indtruffet begivenheder som væsentligt vil kunne påvirke virksomhedens finansielle stilling.



NOTER TIL ÅRSRAPPORTEN

17. Nettoomkostninger ved public service-virksomhed	2025 tkr.	2024 tkr.	2023 tkr.	2022 tkr.	2021 tkr
<b>Offentlig finansiering</b>					
Finanslovsmidler	76.638	75.725	71.775	68.038	42.388
<b>Offentlig finansiering i alt</b>	<b>76.638</b>	<b>75.725</b>	<b>71.775</b>	<b>68.038</b>	<b>68.067</b>
<b>Nettoomkostninger ved public service-virksomhed</b>					
<b>Omkostninger:</b>					
Løn og øvrig drift	77.604	79.090	73.340	70.494	69.541
Afskrivninger	2.993	4.174	3.803	3.114	2.881
<b>Indtægter:</b>					
Andre driftsindtægter	3.392	2.676	3.001	3.434	3.313
Finansielle poster netto	190	260	593	-860	-92
<b>Nettoomkostninger i alt</b>	<b>77.016</b>	<b>80.328</b>	<b>73.540</b>	<b>71.033</b>	<b>69.131</b>
<b>Licensindtægter fratrukket nettoomkostninger</b>					
Licensindtægter i alt	76.638	75.725	71.775	68.038	68.067
Nettoomkostninger i alt	77.016	80.328	73.540	71.033	69.131
<b>Resultat årets public service- virksomhed</b>	<b>-379</b>	<b>-4.603</b>	<b>-1.765</b>	<b>-2.995</b>	<b>-1.064</b>
<b>Akkumuleret resultat i perioden</b>					
Public service resultat primo	-9.686	-5.083	-3.318	-323	741
Årets public service resultat	-379	-4.603	-1.765	-2.995	-1.064
<b>Public service resultat ultimo</b>	<b>-10.065</b>	<b>-9.686</b>	<b>-5.083</b>	<b>-3.318</b>	<b>-323</b>
Akkumuleret difference i % af nettoomkostninger	-13,1	-12,1	-6,9	-4,7	-0,5



## NOTER TIL ÅRSRAPPORTEN

### 18. Andre tilgodehavende efter 12 måneder

Andre tilgodehavende forfalden til betaling efter 12 måneder udgør t.kr. 223.

### 19. Oplysning om dagsværdi

Dagsværdi pr. 31. december 2025	6.206.631
Årets urealiserede ændring af dagsværdi indregnet i resultatopgørelsen	27.919



## ANVENDT REGSKABSPRAKSIS

Årsrapporten for TV 2 Fyn er aflagt i overensstemmelse med årsregnskabslovens bestemmelser for en klasse B-virksomhed samt efter lov om radio- og fjernsynsvirksomhed og Kulturministeriets bekendtgørelse om den regnskabsmæssige adskillelse af public service virksomhed og anden virksomhed. Herudover har TV 2 Fyn valgt at følge enkelte regler for klasse C-virksomheder.

Årsrapporten er overordnet aflagt efter samme regnskabspraksis som sidste år og aflægges i danske kroner.

### Anden virksomhed

TV 2 Fyn er underlagt bestemmelserne i Kulturministeriets bekendtgørelse om regnskabsmæssig adskillelse mellem public service-virksomhed og anden virksomhed.

Jf. bekendtgørelsen skal der ikke udarbejdes delregnskaber, hvis omsætningen for anden virksomhed udgør mindre end 5 % af omsætningen og er under 3,0 mio. kr.

TV 2 Fyns omsætning ved anden virksomhed udgør i 2025 jf. note 1 i alt 224 tkr., hvorfor der ikke er udarbejdet særskilt delregnskab.

### Generelt om indregning og måling

Aktiver indregnes i balancen, når det som følge af en tidligere begivenhed er sandsynligt, at fremtidige økonomiske fordele vil tilflyde institutionen, og aktivets værdi kan måles pålideligt.

Forpligtelser indregnes i balancen, når institutionen som følge af en tidligere begivenhed har en retlig eller faktisk forpligtigelse, og det er sandsynligt, at fremtidige økonomiske fordele vil fragå institutionen, og forpligtigelsesernes værdi kan måles pålideligt.

Ved første indregning måles aktiver og forpligtelser til kostpris.

Måling efter første indregning sker som beskrevet for hver enkelt regnskabspost nedenfor.

Ved indregning og måling tages hensyn til forudsigelige risici og tab, der fremkommer, inden årsrapporten aflægges, og som be- eller afkræfter forhold, der eksisterede på balancedagen.

I resultatopgørelsen indregnes indtægter i takt med, at de indtjenes, mens omkostninger indregnes med de beløb, der vedrører regnskabsåret.



## **ANVENDT REGNSKABSPRAKSIS**

### **RESULTATOPGØRELSEN**

#### **Nettoomsætning**

Licensindtægter og finanslovsmidler indregnes i resultatopgørelsen når der er rimelig sikkerhed for, at tilskudsbetingelserne er opfyldt, og at tilskuddet vil blive modtaget.

Andre driftsindtægter indregnes i resultatopgørelsen, såfremt levering og risikoovergang til køber har fundet sted inden udgangen af regnskabsåret, og når beløbet kan opgøres pålideligt og forventes indbetalt.

#### **Omkostninger**

Eksterne omkostninger består af såvel omkostninger til eksterne producenter samt egenproduktion.

Personaleomkostninger omfatter løn og gager samt sociale omkostninger, pensioner mv. til virksomhedens personale.

Udsendelsenomkostninger omfatter omkostninger til bildrift, drift af udstyr samt sendeleje

Andre driftsomkostninger består af kontorhold, forsikringer, markedsføring, rejse-og mødeudgifter samt tab på debitorer mv.

#### **Finansielle poster**

Finansielle indtægter og omkostninger indregnes i resultatopgørelsen med de beløb, der vedrører regnskabsåret. Finansielle poster omfatter renteindtægter og -omkostninger, realiserede og urealiserede kursgevinster og -tab vedrørende værdipapir, transaktioner i fremmed valuta mv. og værdiregulering af kapitalandele.

#### **Skatteforhold**

Der indregnes ingen skat, idet virksomheden er undtaget fra skattepligt jf. selskabsskattelovens § 3, stk. 1, nr. 16.

## **BALANCEN**

#### **Immaterielle anlægsaktiver**

Immaterielle anlægsaktiver omfatter software og udviklingsprojekter.

Immaterielle anlægsaktiver måles til kostpris med fradrag af akkumulerede af- og nedskrivninger. Afskrivninger fordeles lineært over 3 år.

Immaterielle anlægsaktiver nedskrives til genindvindingsværdi, såfremt denne er lavere end den regnskabsmæssige værdi.



## ANVENDT REGNSKABSPRAKSIS

### Immaterielle anlægsaktiver (fortsat)

Fortjeneste eller tab ved afhændelse af immaterielle anlægsaktiver opgøres som forskellen mellem salgsprisen med fradrag af salgsomkostninger og den regnskabsmæssige værdi på salgstidspunktet. Fortjeneste eller tab indregnes i resultatopgørelsen under andre indtægter eller som en omkostning under drift af udstyr.

### Materielle anlægsaktiver

Materielle anlægsaktiver består af ejendomme, installationer, teknisk udstyr, ENG/SNG-biler personbiler, edb udstyr, inventar.

Materielle anlægsaktiver måles til kostpris med fradrag af akkumulerede af- og nedskrivninger. Der afskrives ikke på grunde.

Kostprisen omfatter anskaffelsesprisen samt omkostninger direkte tilknyttet anskaffelsen samt omkostninger til klargøring af aktivet indtil det tidspunkt, hvor aktivet er klar til ibrugtagning.

Afskrivningsgrundlaget er kostprisen. Der er indsat skønnet restværdi på ejendommen på 20% af den oprindelige anskaffelsessum samt større ombygning.

Afskrivningsgrundlaget opgøres under hensyntagen til aktivets restværdi og reduceres med eventuelle nedskrivninger. Afskrivningsperioden og restværdien fastsættes på anskaffelsestidspunktet og revurderes årligt. Overstiger aktivets restværdi aktivets regnskabsmæssige værdi, ophører afskrivning.

Der fortages lineære afskrivninger baseret på følgende forventede brugstider:

Bygninger	25 år
Forbedring og vedligeholdelse af ejendommen	3-8 år
Installationer	3-5 år
Teknisk udstyr	3-5 år
ENG/SNG-biler	3-8 år
ENG/SNG-el biler	8 år
Personbiler	3 år
Edb udstyr	3-5 år
Inventar mv.	3-5 år

Aktiver med en kostpris på 50 tkr. og derunder pr. enhed indregnes i resultatopgørelsen på anskaffelsestidspunktet.

Materielle anlægsaktiver nedskrives til genindvindingsværdi, såfremt denne er lavere end den regnskabsmæssige værdi.



## ANVENDT REGNSKABSPRAKSIS

### Materielle anlægsaktiver (fortsat)

Fortjeneste eller tab ved afhændelse af materielle anlægsaktiver opgøres som forskellen mellem salgsprisen med fradrag af salgsomkostninger og den regnskabsmæssige værdi på salgstidspunktet. Fortjeneste eller tab indregnes i resultatopgørelsen under andre indtægter eller som en omkostning under drift af udstyr.

### Finansielle anlægsaktiver

Kapitalandel i anden virksomhed optages til kostpris på anskaffelsestidspunktet og indregnes og måles efterfølgende også til kostpris.

Såfremt det vurderes at kostprisen er højere end selskabets værdi vil nedskrivning ske over resultatopgørelsen under finansielle poster

Værdipapir indregnes til kursværdi pr 31.12 i balancen. Opskrivning og nedskrivning i forhold til anskaffelsesværdierne indregnes under finansielle poster i resultatopgørelsen.

### Tilgodehavender

Tilgodehavender måles til amortiseret kostpris, der sædvanligvis svarer til nominal værdi med fradrag af nedskrivninger til imødegåelse af forventede tab.

### Periodeafgrænsningsposter

Periodeafgrænsningsposter indregnet under aktiver omfatter afholdte omkostninger vedrørende efterfølgende regnskabsår. Posterne måles til kostpris.

Periodeafgrænsningsposter indregnet under passiver omfatter modtagne betalinger vedrørende indtægter i efterfølgende regnskabsår. Posterne måles til kostpris.

### Egenkapital

Til bunden egenkapital henlægges resultat af public service aktivitet finansieret via offentlige tilskud med tillæg af beregnet skat af resultat af anden virksomhed.

Til fri egenkapital henlægges resultat af anden public service aktivitet end offentligt finansieret aktivitet samt resultat af anden virksomhed reduceret med et beløb svarende til beregnet skat, der overføres til bunden egenkapital.

Den beregnede skatteforskydning mellem bunden og fri egenkapital sker på grundlag af gældende selskabsskatteprocent, aktuelt 22%, og i øvrigt jf. Kulturministeriets bekendtgørelse om regnskabsmæssig adskillelse mellem public service-virksomhed og anden virksomhed.



## ANVENDT REGNSKABSPRAKSIS

### Gældsforpligtelser

Finansielle forpligtelser indregnes ved låneoptagelse til det modtagne provenu med fradrag af afholdte transaktionsomkostninger. I efterfølgende perioder indregnes de finansielle forpligtelser til amortiseret kostpris svarende til den kapitaliserede værdi ved anvendelse af den effektive rente, således at forskellen mellem proventuet og den nominelle værdi indregnes i resultatopgørelsen over låneperioden.

Andre finansielle forpligtelser måles til amortiseret kostpris, svarende til nominel værdi.

### Omregning af fremmed valuta

Transaktioner i fremmed valuta omregnes til transaktionsdagens kurs. Valutadifferencer, der opstår mellem transaktionsdagens kurs og kursen på betalingsdagen, indregnes i resultatopgørelsen under finansielle poster.

Tilgodehavender og gæld i fremmed valuta, som ikke er afregnet på balancedagen, omregnes til balancedagens valutakurs. Forskellen mellem balancedagens kurs og kursen på tidspunktet for tilgodehavendets eller gældens opståen indregnes i resultatopgørelsen under finansielle indtægter og omkostninger.

Anlægsaktiver, der er købt i fremmed valuta, måles til kursen på transaktionsdagen.

### PENGESTRØMSOPGØRELSEN

Pengestrømsopgørelsen opstilles efter den indirekte metode og viser pengestrømme for året opdelt på driftsaktivitet, investeringsaktivitet og finansieringsaktivitet, årets likviditetsforskydning samt likvider primo og ultimo året.

#### Pengestrøm fra driftsaktivitet

Pengestrøm fra driftsaktivitet opgøres som årets resultat reguleret for ikke-kontante resultatposter og ændringer i driftskapital.

#### Pengestrøm fra investeringsaktivitet

Pengestrøm fra investeringsaktivitet omfatter pengestrømme fra køb og salg af materielle, finansielle og immaterielle anlægsaktiver.

#### Pengestrøm fra finansieringsaktivitet

Pengestrøm fra finansieringsaktivitet omfatter pengestrømme fra optagelse og afdrag på rentebærende gæld. Endvidere medtages bevægelsen i midler indefrosset til feriefonden.

#### Likvider

Likvider omfatter valutabeholdning samt indestående i pengeinstitutter.

